



Arbejds miljøredegørelse

MiljøTeam A/S

2008/2009

Indholdsfortegnelse

Forord	3
Indledning	5
Sikkerhedsarbejdet	7
Organisation	7
Sikkerhedsudvalget	7
Opfølgning på arbejdsmiljøet i 2008-2009	8
Fokusområder	8
Antal arbejdsskader pr. medarbejder	8
Arbejdsskader pr afdeling	9
Primære årsager til arbejdsskader	9
Styrke sikkerhedsforhold	11
Nedsætte den fysiske belastning ved håndtering af materiel	12
Undersøge medarbejdernes trivsel	12
Styrke medarbejdernes sundhed	13
Rummeligt arbejdsmarked	13
Andre aktiviteter på arbejdsmiljøområdet	14
Konklusion	14
Nye mål og handlingsplaner	15
Langsigtede mål for arbejdsmiljø	16
Arbejdsmiljømål og overordnede handlingsplaner for 2009-2010	17
Arbejdsmiljøledelsessystemet	20
Arbejdsmiljøredegørelsen	20

Forord

Siden marts 2004 har MiljøTeam A\S været arbejdsmiljøcertificeret efter bekendtgørelse nr. 923 og OHSAS 18001 af Det Norske Veritas, Danmark A/S, og har siden 2004 årligt udgivet en arbejdsmiljøredegørelse.

Arbejdsmiljøledelsen er gældende for alle MiljøTeam A\S' aktiviteter, hvor arbejdsmiljøet påvirkes direkte eller indirekte.

Sikkerhedsarbejdet har været etableret i mange år i MiljøTeam A\S, og nærværende redegørelse vil omfatte sikkerhedsorganisationens arbejde med opfølgning på nøgletal og forbedringsprojekter for perioden fra maj 2008 frem til og med april 2009.

Udover at have et certificeret arbejdsmiljø, er MiljøTeam A\S certificeret efter ISO-standarderne på miljø- og kvalitetsområdet og miljøverificeret efter EMAS-forordningen. Dertil kommer, at MiljøTeam A\S siden 2003 har haft et sæt etiske og sociale politikker, samt at der i 3. kvartal 2009 vedtages en uddybet uddannelsespolitik.

Præsentation af MiljøTeam A\S' visioner og politikker for virksomheden er samlet i et særskilt skrift kaldet 'Fakta om MiljøTeam A\S', som er den indledende del til hver af de tre redegørelser for henholdsvis miljø, arbejdsmiljø og kvalitet. Alle publikationer kan findes på vores hjemmeside www.mtas.dk eller rekvireres ved henvendelse til MiljøTeam A\S.

Den formelle arbejdsmiljøredegørelse for 2008-2009 består derfor for det første af en generel indledning til redegørelsen, kaldet 'Fakta om MiljøTeam A\S 2008/09', hvori arbejdsmiljøpolitikken kan læses, og for det andet af nærværende publikation om arbejdsmiljøarbejdet i perioden.

Århus den 15. september 2009

Arbejdsmiljøredegørelsen er kontrolleret og påtegnet af Det Norske Veritas, Danmark A/S, akkrediteringsnr. 6503. Arbejdsmiljøredegørelsen er certificeret efter den nationale Bekendtgørelse nr. 923 af 21. oktober 2001 om arbejdsmiljøcertifikat opnået gennem certificering af virksomheders arbejdsmiljøledelsessystem.

Det Norske Veritas, Danmark A/S har ligeledes arbejdsmiljøcertificeret MiljøTeam A\S i henhold til den internationale standard for arbejdsmiljøledelse OHSAS 18001:1999. OHSAS - Occupational Health and Safety Assessment Series

Allan Larsen
Adm. Direktør

Pia Kjær Øulee
*Daglig Leder af
Sikkerhedsarbejdet*

Indledning

MiljøTeam A/S har et forretningsgrundlag, der bygger på, at virksomheden kan udøve aktiviteter såvel nationalt, som internationalt indenfor miljøsektoren og dermed beslægtet virksomhed, herunder rådgivning, affaldsindsamling, affaldsbehandling og handel med genanvendelige materialer.

Virksomhedens aktivitetsområder har gjort, at arbejdsmiljøforhold altid har været i fokus og mange tiltag igangsat. For at styrke indsatsen yderligere har MiljøTeam A/S valgt, at blive certificeret efter OHSAS 18001 og den nationale bekendtgørelse nr. 923 om arbejdsmiljøcertifikat.

MiljøTeam A/S fastholder sin Arbejdsmiljøcertificering efter nr. 923 om arbejdsmiljøcertifikat, idet den indeholder stillingtagen til sundhedsfremme og rummelighed. Disse emner ligger helt i tråd med MiljøTeam A/S's visioner og holdninger, og vi gør en indsats for at fastholde egne medarbejdere på arbejdsmarkedet og rekruttere nye medarbejdere, - medarbejdere, som måske ellers ville glide ud af arbejdsmarkedet eller har været det.

Arbejdsmiljøforhold for medarbejdere i renovationsbranchen er et meget vigtigt emne. Flere og flere kommuner er begyndt at prioritere krav om et godt arbejdsmiljø for renovationsfolkene i de firmaer, som vinder licitationerne. MiljøTeam A/S ser positivt på sådanne krav, og har på det grundlag vundet to kontrakter i 2008. Vi forventer og håber at udviklingen med at prioritere arbejdsmiljøet i forbindelse med offentlige udbud vil blive mere og mere udbredt i årene der kommer.

Den primære årsag til arbejdsmiljøproblemer i denne branche er fortsat adgangsveje. De har i årets løb været den største årsag til både arbejdsskader og tilløb til ulykker. Det er derfor et emne, som der løbende arbejdes med i de enkelte sikkerhedsgrupper, og medarbejdernes tilbagemeldinger om adgangsvejproblemer tages seriøst. Sidste regnskabsår fyldte arbejdsskader grundet hastværk meget i statistikken. Det er i år reduceret, men det kan blive bedre. Det vil derfor fortsat være et emne, som vil blive taget op med medarbejderne, når muligheden er der. Virksomheden opfordrer vedvarende til at man giver sig lidt bedre tid under indsamlingen.

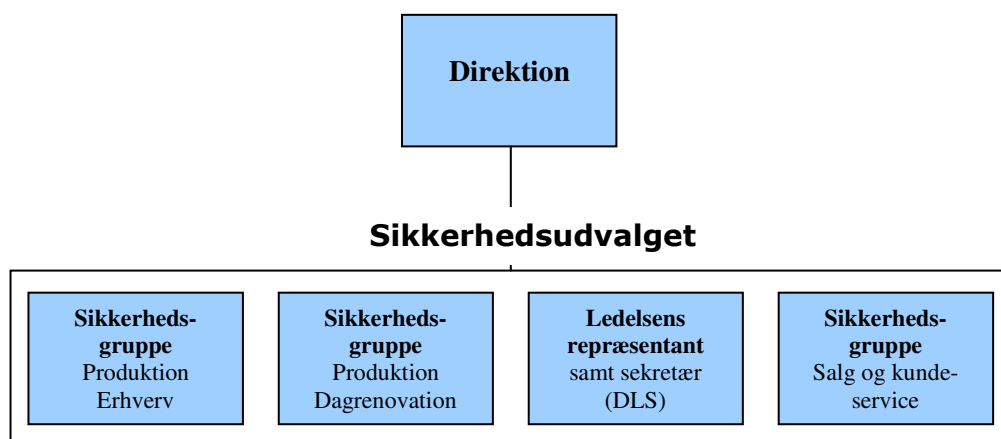
Sikkerhedsorganisationen er veletableret i MiljøTeam A\S. Sikkerhedsrepræsentanterne inddrages konsekvent i de daglige komplikationer, herunder vurdering af adgangsveje og ved opstart af ny produktion opfordres chaufførerne til at vælge en repræsentant imellem sig. Sikkerhedsgrupperne har en løbende dialog, hvilket har en positiv effekt på sikkerheds- og arbejdsmiljørelaterede problemstillinger.

I det følgende vil vores indsatser og resultater på arbejdsmiljøområdet blive kommenteret yderligere, og arbejdsmiljømål for 2008/2009 findes sidst i redegørelsen.

Sikkerhedsarbejdet

Organisation

MiljøTeam A\S har tradition for at gøre en aktiv indsats på arbejdsmiljøområdet, og har altid haft en velfungerende sikkerhedsorganisation.



Spredningen i aktiviteterne giver en naturlig opdeling af sikkerhedsarbejdet i tre hovedgrupper:

- Salg og kundeservice
- Erhvervschaufførgruppen
- Dagrenovationschaufførgruppen

Hvert område har sine arbejdsmiljøforhold, der er væsentlige, men det er de to chaufførgrupper, der har det mest fysisk belastende arbejdsmiljø.

Sikkerhedsarbejdet er organiseret med direktionen som øverste ledelse, et sikkerhedsudvalg og to hovedsikkerhedsgrupper og herunder lokale sikkerhedsgrupper.

Sikkerhedsudvalget

Sikkerhedsudvalget holder møde i hvert kvartal efter lovgivningens retningslinier, og inviterer samtlige sikkerhedsgrupper i virksomheden til et halvårligt møde. Eksterne rådgivere, fysioterapeut, sikkerhedsrådgiver, flere af sikkerhedsgrupperne eller andre relevante personer kan dog deltage i flere møder alt efter behov. Forud for møderne kan alle sikkerhedsgrupperne komme med forslag til dagsordenen.

Sikkerhedsudvalget har bl.a. som faste punkter at:

- Fastsætte sikkerhedsrunderinger
- Igangsætte og følge op på tiltag

- Følge udviklingen i nøgletallene for arbejdsskader pr. medarbejder
- Følge udviklingen i nøgletallene for materielskader og bortkomne beholdere.

Det gøres for at holde fokus på, hvor der er sikkerhedsmæssige aspekter, som der skal tages hånd om, og sikre, at materiellet ikke giver anledning til arbejdsmiljøproblemer.

Opfølgning på arbejdsmiljøet i 2008–2009

Fokusområder

MiljøTeam A\S har altid haft fokus på arbejdsskader pr. medarbejder, og vi ved, at renovationsbranchen er hårdt belastet af ergonomiske skader pga. løft, vrid og skub mv.

Arbejdets organisering, der mange steder er bygget op som såkaldte "fyraftensakkorder", er medvirkende til at påvirke arbejdstempoet, og dermed øge risikoen for uheld. Vores ArbejdsPladsVurderinger fra chaufførerne understøtter denne opfattelse. Vi arbejder løbende på modeller, hvor vi organiserer arbejdet anderledes.

Målene for sikkerhedsarbejdet i 2008–2009 var blandt andre at:

1. Nedsætte den fysiske belastning ved håndtering af materiel
2. Følge op på sikkerhedsforholdene.
3. Styrke opmærksomheden på sikkerhedsmæssige forhold, der kan forårsage arbejdsskader
4. Styrke medarbejdernes sundhed og trivsel
5. Støtte den enkelte medarbejder i tilfælde af arbejdsskader og andre helbredsproblemer
6. Arbejde for at rekruttering internt og eksternt kan give plads til de, der er truet af udstødning fra arbejdsmarkedet.

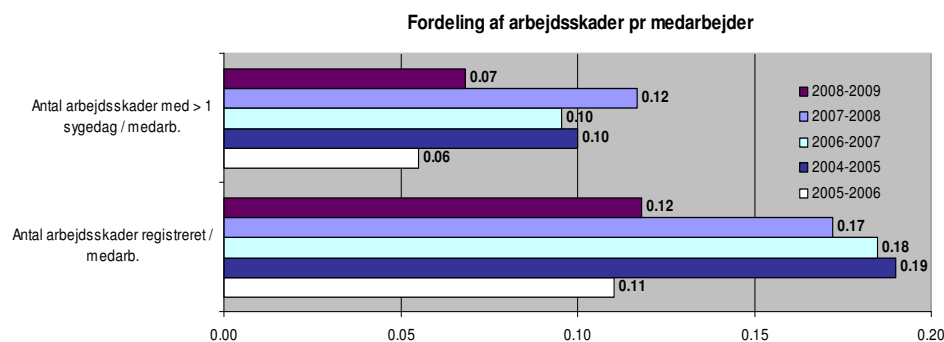
Antal arbejdsskader pr. medarbejder

Udviklingen i antallet af arbejdsskader pr. medarbejder er reduceret med 23 % i forhold til sidste år, og antallet af arbejdsskader med mere end 1 sygedag er reduceret med 33 %. Samtidig er det samlede antal af arbejdsskader reduceret med 16 %. Udviklingen går derfor i den rigtige retning, og det indikerer at vores interne og eksterne

arbejde for at sikre et godt arbejdsmiljø for vores medarbejdere fungerer godt.

	2005-2006	2006-2007	2007-2008	2008-2009	Udvikling
Arbejdsskader registreret i alt	16	29	31	26	-16%
Arbejdsskader med > 1 sygedag	8	15	21	14	-33 %
Arbejdsskader pr medarbejder	0,11	0,20	0,17	0,13	-23 %

Beregningerne er baseret på registrerede arbejdsskader og på medarbejderantal fra indberetninger af løntimer til ATP for vore medarbejdere i indsamlingen.



Arbejdsskader pr afdeling

Arbejdsskaderne er ikke jævnt fordelt på afdelingerne. To afdelinger er endda helt gået fri. Sidste år var det erhvervsafdelingen og Randers afdelingen, der havde flest arbejdsskader, hvoraf en stor del kunne tilskrives højt tempo.

I årets løb har der som tidligere nævnt ved forskellige lejligheder været fokus på unødigt høj tempo i forbindelse med udførsel af arbejdet. Antallet af skader i de to afdelinger er i år reduceret med hhv. 50 % og 78 %. Til gengæld er antallet af skader steget i nogle af de andre afdelinger (Herning og Århus), hvor af en stor del af skaderne skyldes adgangsvejsproblemer.

Primære årsager til arbejdsskader

Årsager til arbejdsskader kan inddeles i tre kategorier:

1. Unødigt høj arbejdstempo
2. Adgangsveje
3. Korrekt håndtering af materiel

Arbejdstempo

Af vores registreringer for perioden 2008/2009 kan vi se, at en væsentlig del af skaderne skyldes at medarbejderne ikke tager sig den fornødne tid til udføre arbejdet i et fornuftigt arbejdstempo. Typiske skader er forvridninger, forstuvninger og faldskader.

Adgangsveje/glatunderlag

En gentaget årsag til arbejdsskader har i vinterens løb været glat underlag.

Glatunderlag er årsag til knap 20 % af alle arbejdsskader i 2008-9. Det er derfor blevet tilskyndet, at man ser sig for, passer på og om nødvendigt springer en given adresse over hvis føret gør, at arbejdet ikke kan udføres sikkerhedsmæssigt forsvarligt. Når vinteren 2009-10 nærmer sig vil der atter blive fokuseret på dette, bl.a. via dialog med kommunerne.

Korrekt håndtering af materiel

Arbejdsskadestatistikken viser at håndtering af materiel i forbindelse med tømning, en hyppig skadesårsag. Der vil i den kommende periode være fokus på korrekt procedure i forbindelse med tømning af beholdere samt optimering af komprimatorens "gribe funktion". Det vil ske via information i nyhedsbreve, på fællesmøder og via en løbende dialog mellem kørselsledere og chaufførerne.

Der vil i det kommende regnskabsår fortsat være fokus på de eksisterende procedurer og arbejdsinstruktioner, tilrettelæggelse af arbejdsdagen, mindre pres kollegerne imellem, og ikke mindst overholdelse af gældende sikkerhedsregler. Det vil bl.a. ske gennem tæt opfølgning fra de lokale kørselsledelser, bedre instruktion, opfordring til anmeldelse af "nærved ulykker" og problematiske adgangsforhold samt fokus på arbejdets udførelse.

Ovenstående vil blive formidlet gennem nyhedsbreve, fællesmøder og daglig dialog mellem kørselsledere og chauffører.

Desuden vil vi fortsat have fokus på opfølgning på den enkelte skade, ligesom vi vil forbedre registreringerne, som grundlag for analyse af udviklingen. En væsentlig forbedring er registrering af faktiske fraværsdage.

Styrke sikkerhedsforhold

Udover at sikkerhedsorganisationen følger og vurderer antallet af arbejdsskader i virksomheden, inddrages implicerede medarbejder i forbindelse med skader, og ved medarbejdersamtalerne tages bl.a. arbejdsmiljø, arbejdsforhold og det psykiske arbejdsmiljø op.

Nærved ulykker

For at styrke det forebyggende arbejde, opfordrer vi medarbejderne til at rapportere nærved ulykker. Vi har i 2008 etableret et skema, hvor nærved ulykker fra alle afdelinger registreres med beskrivelse, løsning og status. Skemaet udleveres til alle medarbejdere i forbindelse med sikkerhedsudvalgsreferater, og hænges op i de enkelte afdelinger. Skemaet benyttes til erfaringsudveksling afdelingerne imellem. forsøger vi at få flere til at rapportere nærved ulykker og anmelde arbejdsskader, som ikke giver anledning til sygedage.

I 2008 vedtog vi at rapportering af tilløb til ulykker både kan ske mundtligt og skriftligt. Indtrykket er, at det har haft en positiv effekt på antallet af rapporteringer. I 2008-2009 har vi bl.a. arbejdet med følgende rapporterede nærved ulykker:

- Støv og aske (Herning)
information til borgere i samarbejde med kommunen
- Glatte trinbræt (Djursland)
Der blev svejset prikker
- Støv og stænk fra bil i forbindelse med komprimering (Århus)
Der er eftermonteret gardiner som afhjælper problemet. Fremadrettet: der er lavet en ny MiljøTeam standard, som der tages udgangspunkt i ved nyindkøb af biler. Hvoraf høj indlæsning er et af kravene
- Beholdere vender forkert (Århus)
Den gældende procedure er blevet genopfrisket og chaufførerne er opfordret til at benytte kommunens klistermærker.

Information

Ved møder med chaufførerne samt besøg hos de enkelte køretøjer er arbejdsmiljø og sikkerhed et fast tema. Det er med til at synliggøre vigtigheden af ordentligt arbejdsmiljø samt at arbejdsmiljø og sikkerhed prioriteres af ledelsen. Ledelsen såvel som sikkerhedsorganisationen skal fortsat have fokus på arbejdets tilrettelæggelse og

overholdelse af interne instrukser, så arbejdet kan udføres sikkert indenfor de givne rammer, jf. ovenstående. Dette skal i særdeleshed gøres i forbindelse med nyanstillinger, men det er også vigtigt med løbende genopfriskning for de der har været ansat længe.

Arbejdsbeklædning

Chaufførerne færdes på offentlige veje under indsamling af affald. Derfor er det vigtigt, at arbejdsbeklædningen er i orden, så man bliver set af de andre trafikanter. Der stilles derfor krav om at samtlige medarbejdere tilknyttet indsamling af affald bærer klasse 3 sikkerhedsbeklædning, og der følges løbende op på om kravet overholdes.

Nedsætte den fysiske belastning ved håndtering af materiel

Velegnet materiel og ikke mindst korrekt indrettede adgangsveje er af afgørende betydning for at skabe nogle ordentlige arbejdsbetingelser for vores medarbejdere.

Med hensyn til adgangsveje, har kommunerne generelt været imødekommende og bidraget ved at styrke deres annoncering og til at støtte op om relevante tiltag, men borgerne er fortsat ikke for gode til at efterleve disse, hvilket giver øget risiko for vores medarbejdere. I en hverdag med fart på, er skraldemændene tilbøjelige til at entrere adgangsveje, som ikke opfylder kravene, i bestræbelserne på at yde god service og sikre tømning af kundens beholder eller sæk.

Generelt kunne vi godt ønske os, at de offentligere udbydere tager et større medansvar og afsætter de fornødne ressourcer til at få adgangsvejene bragt i orden. Det er for nemt for udbyderne at gøre det til et anliggende mellem entreprenøren og dennes medarbejdere.

Vi kan arbejde for at sikre ordentlig materiel og udrustning til medarbejderne, men vi har brug for aktive medspillere hos udbyderne for at komme helt i mål med ordentlige adgangsforhold til skraldemændene.

Undersøge medarbejdernes trivsel

Ca. 1 gang om året gennemføres tilfredshedsundersøgelser for alle ansatte i DSV miljø koncernen, inkl. MiljøTeam A\S' medarbejdere, og analysens resultater er meldt tilbage i nyhedsbreve til koncernens medarbejdere.

Der er som opfølgning på den seneste trivselsanalyse etableret en fast møderække, hvor selskabets ledelse besøger samtlige afdelinger og holder info- og dialogmøder med alle de ansatte.

Der er allerede nu fra medarbejdergrupperne givet positive tilbagemeldinger på dette initiativ, der har til formål at øge informationsniveauet, samt sikre synlig og dialogbaseret ledelse.

Styrke medarbejdernes sundhed

I forbindelse med de seneste informationsmøder blev der omtalt og omdelt en bog med inspiration til sundere madvaner, når man sidder bag rattet. Tidligere har der i flere omgange været kostoplægningsforløb i Århusafdelingen. Det forventes at der i løbet af vinteren 2009-2010 kommer et nyt forløb.

Rummeligt arbejdsmarked

Der er arbejdet med arbejdsfastholdelse ved at tilbyde medarbejdere ramt af arbejdsskader eller andre opståede helbredsproblemer, en anden type arbejde i virksomheden. Dermed bevares viden og kompetencer i virksomheden, og nye sider af medarbejderens kunnen benyttes. Ved arbejdsskader har vi igangsat en hurtig behandling via fysioterapeutordningen, når der er behov for det. I den sammenhæng er den nye Sundhedsordning, der er implementeret via overenskomsterne også til stor hjælp. Den sikrer medarbejderne hurtig behandling.

Herudover har vi, som en del af samme strategi, sammen med offentlige samarbejdspartnere, påtaget os en aktiv indsats for at opkvalificere og omskole personer, der ellers havde en vanskelig anledning til flere, små succeshistorier, og vi vil fortsat arbejde for at hjælpe flere i gang på arbejdsmarkedet. Som et af en række eksempler kan nævnes, at vi har et samarbejde med Jobcenter Nord Djurs, som bevirker at vi fast har fire praktikanter tilknyttet vores afdeling på Djursland. Praktikanterne hører til i den gruppe, der har haft en svær tilgang til arbejdsmarkedet.

I MiljøTeam A\S forsøger vi endvidere, at udvikle medarbejdernes kompetencer, og sikre at medarbejderne tager ansvar overfor eget arbejde. Det forventes at medarbejderne deltager i den tværorganisatoriske kommunikation, som er nødvendig for at forbedre arbejdsprocesser.

I 2009 er der taget initiativ til et nyt uddannelsesudvalg. Uddannelsesudvalget er sammensat af personer fra flere afdelinger. Uddannelsesudvalget skal bl.a. rådgive virksomhedens ledelse om relevante efteruddannelsesmuligheder og planlægge gennemførelse af medarbejderes efteruddannelsesønsker.

Pt. er et meget relevant emne for uddannelsesudvalget den nye lovpligtige efteruddannelse af chauffører. Uddannelsesudvalget har fokus på muligheder for at efteruddannelsen kan ske i et sammenspil mellem chauffører, uddannelsessted og MiljøTeam A/S.

Arbejdet som skraldemand appellerer i dag til mange forskellige personer, så vores medarbejderstab kommer fra forskellige sociale lag og etnisk baggrund.

Andre aktiviteter på arbejdsmiljøområdet

Det administrative personale er ikke udsat for den hårde fysiske belastning, så her er der fokus på arbejdsklima, ergonomi og indeklima. I foråret 2009 er kontorarbejdspladserne i Lystrup og Randers blevet gennemgået med henblik på at optimere arbejdsforholdene. Fokus var: korrekt placering af skærm, mus og tastatur, rigtig indstilling af stol og bord mv.

I forbindelse med tømning af affald er der ofte risiko for at medarbejderne udsættes for bakterier og lignende. I APV'erne og på interne møder og tilsyn har vi fokus på orientering om de biologiske agenser. Ved de seneste informationsmøder var smitterisiko og hygiejne således et tema, og der er blevet udleveret et tillæg til chaufførpligterne, som netop omhandler smitterisiko og hygiejne.

Konklusion

MiljøTeam A/S har gennem sin indsats arbejdet på at opnå tilfredsstillende resultater i bestræbelserne på at nå de fastsatte mål for arbejdsmiljøet i 2008 - 2009.

Vi er rigtig godt på vej. En negativ udvikling i antallet af arbejdsskader i foregående regnskabsår er i 2008-2009 blevet vendt til et meget positivt resultat. Men vi skal ikke hvile på laurbærrene, det er vigtigt til stadighed at have fokus på et godt og sikkert arbejdsmiljø.

MiljøTeams holdning er, at en arbejdsskade er en for mange.

Vi har i virksomheden et stærkt uformelt miljø, hvor medarbejderne føler ansvar og lægger energi i, at få tingene til at fungere. Holdningen hos mange medarbejdere er, at man tager den til tider hektiske hverdag og de stadige forandringer, som en udfordring, og bruger de tilgængelige ressourcer og viden til at få vedligeholdt og udviklet eksisterende arbejdsrutiner.

Samtidig er arbejdsmiljøarbejdet så velkendt blandt medarbejderne, at holdningerne er godt implementeret i alle overvejelser og løsninger. Vi forventer og ser, at vores arbejde med arbejdsmiljøledelse giver input til virksomhedens arbejde med sikkerhed og trivsel, så vi til stadighed kan udvikle og sikre arbejdspladsen et godt arbejdsmiljø.

Derfor er det også vores sikre overbevisning at vi kan få vendt udviklingen og reduceret antallet af arbejdsskader med mere en sygedag.

Nye mål og handlingsplaner

ArbejdsPladsVurderingerne (APV) er for flere områder opdateret i perioden. Der har været varierende tilbakemeldinger på disse i forskellige dele af virksomheden. I nogle områder er der stor deltagelse og i andre er der ikke mange, der engagerer sig. I sidstnævnte områder spiller sikkerhedsgrupperne så en større rolle for at sikre at vi får indsamlet relevante tilbakemeldinger og udarbejdet prioriterede handlingsplaner.

De væsentlige arbejdsmiljøforhold, der er registreret ved gennemgangen er:

- Erhvervsgruppen Ergonomiske belastning og bakterier
- Dagrenovationsgruppen Ergonomiske belastning og bakterier
- Kontorgruppen Indeklima

Dertil kommer en række andre arbejdsmiljømæssige forhold, som der følges op på i Sikkerhedsgrupperne, og ved Sikkerhedsudvalgets møder.

Den seneste APV blev lavet i vores Aalborg afdeling. Her blev der registreret problemer med det psykiske arbejds-

miljø, men det er der taget hånd om. Årsagen skyldes primært misforståelser. Psykisk arbejdsmiljø vil fortsat være et emne, der vil være fokus på bl.a. gennem medarbejdersamtaler og analyser af medarbejdernes trivsel og sundhed.

For de administrative medarbejdere har APV-erne medvirket til, at alt omkring den individuelle arbejdsplads er i orden for den enkelte medarbejder.

Omlægning af arbejdstid og omfordeling af arbejdsrutiner, herunder muligheden for indførelse af flekstidsordninger mv. er tiltag der er blevet arbejdet med og fortsat vil blive det, når behovet og mulighederne er til stede.

De væsentlige arbejdsmiljøforhold giver følgende langsigtede mål for virksomhedens fortsatte indsats på arbejdsmiljøområdet.

Langsigtede mål for arbejdsmiljø

Arbejdsmiljøindsatsen hos MiljøTeam A\S har på den lange bane fokus på indeklimaet på kontorerne, og på biologiske agenser i forbindelse med tømning af organisk affald, og de fysiske belastninger i forbindelse med håndtering af materiel.

Vi har derfor fastsat følgende langsigtede mål:

1. fortsat fokus på korrekt håndtering ved myndighedsfastsat kontrol og tømning af affald indeholdende organisk materiale
2. forbedre medarbejdernes viden omkring korrekt ergonomisk håndtering samt egne muligheder for at minimere belastningerne

MiljøTeam A\S opfatter sig som en aktiv del af samfundet og ønsker at tage et socialt medansvar for medarbejdernes trivsel og velfærd.

MiljøTeam A\S vil derfor:

3. opbygge et erfaringsgrundlag til at benytte arbejdsmarkedets muligheder for at fastholde medarbejdere på arbejdspladsen
4. udføre medarbejdertilfredshedsanalyser hvert 2. år i kombination med en mindre temperatur-

måling hvert år

5. give medarbejdere mulighed for at deltage i kampagner med helbredstjek og sundhedsfremme
6. arbejde hen mod at udarbejde et fælles sæt af værdier for virksomheden

Status 2008-2009

- Ad 2: Der er planlagt tiltag i 2009/10.
- Ad 3: Fokus på emnet når relevant/aktuelt
- Ad 4: Næste gennemføres 2009/2010
- Ad 5: Ved fællesmøder i feb-maj 2009 blev en brochure om sundhed i transportbranchen udleveret

Arbejdsmiljømål og overordnede handlingsplaner for 2009-2010

Arbejdsmiljømål og handlingsplaner for det kommende år bygger på en fastholdelse af de kendte mål for 2007-2008, og de forventes realiseret i perioden frem til og med april år 2009.

Ikke mindst udviklingen på arbejdsskadeområdet vil føre til en skærpet fokus på indsatsen for at begrænse risikoen for skader i indsamlingsområderne.

Målsætning:
Arbejde for en rummelig arbejdsplads med kompetente Medarbejdere

Mål	Handling
<p>Støtte den enkelte medarbejder i tilfælde af arbejdsskader eller andre opståede helbredsproblemer</p>	<p>Gennemføre foranstaltninger, der kan være med til at fastholde medarbejderen på arbejdsmarkedet</p> <ul style="list-style-type: none"> ➤ Tilbyde "skånejob" i virksomheden inklusiv omskoling
<p>Arbejde for at rekruttering internt og eksternt giver plads til de, der er truet af udstødning fra arbejdsmarkedet</p>	<p>Aktivt afsøge mulighederne for jobtræningsforløb med henblik på at øge medarbejderes kvalifikationer og erhvervserfaring</p>
<p>Styrke medarbejdernes kompetencer og arbejdsglæde gennem uddannelse og opkvalificering</p>	<ul style="list-style-type: none"> ➤ Etablere et uddannelsesudvalg, som arbejder for at vejlede og informere ledelse og medarbejdere i muligheder indenfor frivillig efteruddannelse, lovpligtig efteruddannelse og arbejdsrelevante uddannelser. ➤ Rekrutere "renovations chauffør" lærlinge. Herigenem frigives også intern arbejdskraft til nedenstående handling <p>Give mulighed for at interne medarbejdere kan blive uddannet til "renovations chauffør" enten ad meritvejen eller ad den fulde renovations chauffør uddannelse</p>

Målsætning:
Styrke medarbejdernes sundhed gennem kampagner og Information

Mål

Handling

Styrke medarbejdernes sundhed og trivsel

➤ Kampagne for brug af motionsrum i Lystrup

Målsætning:

Fortsat fokus på en proaktiv indsats på arbejdsmiljøområdet

Mål

Handling

Styrke opmærksomheden på sikkerhedsmæssige forhold der kan resultere i arbejdsskader

➤ Samtale med tilskadekomne ved samtlige arbejdsskader også selvom der ikke er registreret sygefravær

Nedsætte den fysiske belastning ved håndtering af materiel

➤ Informere og vejlede medarbejdere om hvordan fysisk belastning reduceres med fokus på AT-anvisninger, ergonomisk korrekt håndtering og ikke mindst benyttelse af interne aktionsmuligheder

➤ Etablere katalog med 'Skraldemandens gode råd til hvordan kroppen skånes i det daglige arbejde'. Baseres på forslag fra møder, APV mv.

Prioritere højt, at vores faste samarbejdspartnere til indsamlingsopgaver har en høj standard på arbejdsmiljøområdet

➤ Udvalgte underleverandørerne skal auditeres min. 1 gang årligt for at sikre overholdelse af aftalte retningslinier omkring brug af værnemidler og sikkerhedsmæssige vedligehold

Øge trafiksikkerheden og chaufførens kendskab til sikker kørsel

➤ Via uddannelsesudvalget arbejde for at chaufførerne i forbindelse med lovpligtig efteruddannelse prioriterer kurser i energirigtig kørsel og andre kurser der er relevante for renovations chauffører

Arbejdsmiljøledelsessystemet

Den historiske baggrund for ledelsessystemet er beskrevet i nærværende redegørelses forord samt i publikationen 'Fakta om MiljøTeam A/S 2008/2009.

Arbejdsmiljøledelse er integreret i en web-baseret Håndbog som indeholder vores ledelsesdokumenter. Dette udgør vores ledelsessystem som har indarbejdet både miljø-, arbejdsmiljø- og kvalitetsledelse, - områder, som alle er certificerede efter gældende standarder.

Den web-baserede Håndbog er opbygget som en hjemmeside. En sektion i hjemmesiden beskriver politikkerne, målsætningerne og overordnede ansvarsområder, og en anden sektion beskriver procedurer for relevante funktionsområder. Til hvert dokument er knyttet links til relevante arbejdsdokumenter, skemaer og detaljerede instruktioner. Ledelsessystemet er elektronisk baseret og anvendes dagligt af medarbejdere med PC.

Arbejdsmiljøredegørelsen

Nærværende redegørelse offentliggøres sammen med redegørelserne vedrørende kvalitet og miljø på vores hjemmeside www.mtas.dk og kan udskrives herfra eller rekvireres direkte ved henvendelse til virksomheden.